

MASTER CANDLE (VELA MAESTRA)

Capítulo 1: Las Velas Maestras no son Velas Mágicas

Vamos a clarificar las cosas

La primera cosa que tengo que dejar muy en claro es que este no es un método en sí mismo, y no es un patrón de vela mágico que trabaja el 100% de las veces. Esto es algo que debería ser usado en conjunto con el método NickB; como las líneas de scalp o patrones normales de vela. Esto es solo otra herramienta en su arsenal. No es especial de ninguna manera.

Entonces ¿qué significa eso?

Significa que son aplicables todas las reglas anteriores. Por ejemplo, imagine una formación de vela maestra y 20 pips más arriba de su nivel de resistencia vemos un nivel fuerte de scalp. Si la vela maestra rompe la resistencia tú no irás long en ese rompimiento. Obviamente esperarás que el precio rompa la línea de scalp.

Recuerda, las velas maestras son solo otra parte del método de NickB, las mismas reglas y el sentido común les son aplicables.

Mi método de trading consiste de 3 conceptos principales:

1. Líneas de soporte y resistencia
2. Patrones de vela
3. Price Action

Bajo "líneas de soporte y resistencia" usted tiene líneas normales de S/R y líneas de scalp. Bajo "velas" usted tiene velas de reversión general, patrones de mecha larga (LWP's), patrones de agrupamiento y ahora velas maestras. Esperemos que esto ponga en perspectiva el rol de las velas maestras en mi método.

Úselos juntos

Otro punto importante es que las velas maestras deberían ser usadas junto con líneas de S/R, líneas de scalp y otros patrones de vela, en el método de NickB. Solo funcionan bien cuando se usan juntos, como parte del método. No puede cegarse solo siguiendo las velas maestras y esperar hacer cientos de pips por semana.

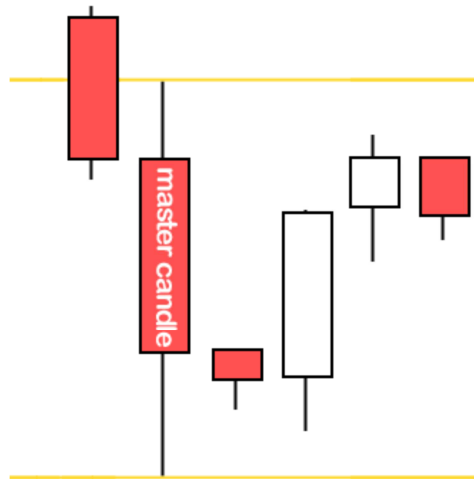
Al igual que cualquier otra parte del método NickB, las velas maestras necesitan ser utilizadas en conjunción con otras formas de análisis para que funcionen correctamente.

Capítulo 2: Introducción a las Velas Maestras

¿Qué es una Vela Maestra?

Las velas maestras me fueron presentadas por primera vez por Ángel Furious. Son muy simples y calzan muy bien con mi método.

Se forma una vela maestra cuando una vela larga hace un nuevo máximo o mínimo reciente y dicha vela envuelve las siguientes cuatro o más velas. Echa un vistazo al siguiente ejemplo:



El número mínimo de velas que la vela maestra necesita envolver es cuatro, pero cuantas más envuelva, es mejor. Cuando se forma una vela maestra, **ella**, es un área de soporte/resistencia que se establece. Si está familiarizado con mi método, podría pensar en las velas maestras como líneas de miniscalp. Ahora bien, solo porque ellas son mini, no significa que no funcionen bien. Estas líneas pueden funcionar muy bien.

¿Por qué son útiles y que significan?

Yo encuentro que es fácil pensar en las velas maestras como líneas mini scalp. El máximo y el mínimo de la vela maestra representan áreas recientes de soporte y resistencia. Como hay velas formándose dentro de los límites de la vela maestra, esto hace de las áreas de soporte y resistencia más fuertes.

Así que operar velas maestras es como operar las líneas de scalp en rompimientos o rangos. El mercado cae en un rango enmarcado entre el máximo y el mínimo de la vela maestra. Una vez que el máximo o mínimo es roto el mercado debería hacer un rally. Cuanto más tiempo pase antes del rompimiento de esos límites más fuerte llegará a ser dicho rally.

Piense en una vela maestra como un cruce de líneas de soporte/resistencia por patrones de velas. Pueden ser útiles en la captura de rompimientos tempranos o en la toma de ganancias en un mercado de avance lento.

¿Cuán precisas son?

Como cualquier otra forma de análisis técnico, si se opera aisladamente y a ciegas con ellas, sin pensar, entonces perderá. Estos patrones solo funcionan si el trader las usa acertadamente y con algo de discreción. Si me conoce sabe que odio la idea de métodos de trading mecánicos que no requieren pensar.

Un método de trading solo funciona si un trader real está usándolo.

Así las velas maestras pueden ser tan precisas que le darán 8 trades ganadores cada 10 veces que las usen. Sin embargo, esto solo será cierto si las usa en conjunto con otras formas de análisis, sentido común y su cerebro.

Para mí, las velas maestras han estado funcionando bastante bien. Para ser justos soy nuevo usándolas así que no puedo dar una proporción exacta de su ratio ganancias/pérdidas. Lo que sí puedo, es que en los meses pasados, he visto una serie de velas maestras formadas y las he operado algunas veces. En ese tiempo, me han probado ser extremadamente precisas usadas en conjunto con líneas de soporte/resistencia, otros patrones de velas y Price Action.

Capítulo 3: Usando Velas Maestras

Lo Básico

Par: GBP/JPY, puede tratar y usar otros pares pero yo las he usado solo en este par.

Time frame: gráfico de 1 hora

Tipo de trading: breakout. Si el máximo o el mínimo de la vela maestra es roto y un trade es colocado, el otro lado de la vela maestra deja de ser válido

Detectando una Vela Maestra

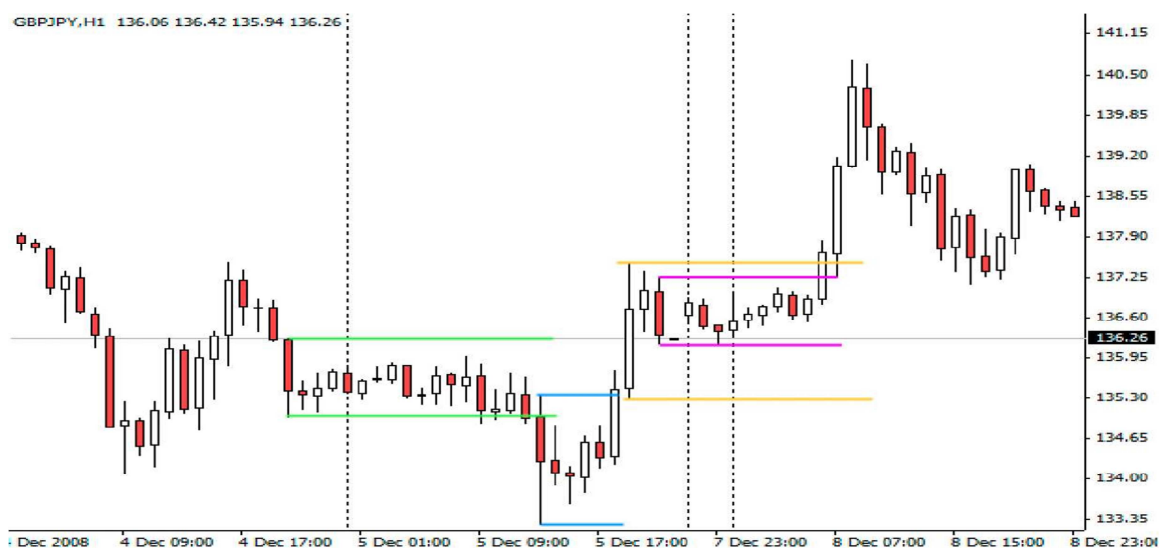
¿Puede ver la vela maestra abajo en el gráfico de 1 hora para GBP/JPY?



Bueno aquí hay una pequeña ayuda. Hay tres velas maestras en este gráfico. La primera está marcada por las líneas azules y envuelve cuatro velas. La segunda está marcada por las líneas naranjas y envuelve 12 velas. La tercera está

marcada por las líneas verdes y envuelve 16 velas. Desafortunadamente la verde al final no funciono pero ¡nada funciona el 100% de las veces!

Si mira de cerca, notará una vela maestra marcada en púrpura dentro de la vela maestra marcada en naranja. La mayoría del tiempo y no opero velas maestras que se forman dentro de otras velas maestras. Esto es porque usualmente hay demasiados pocos pips entre el máximo y el mínimo de la vela maestra interna y la externa. Sin embargo hay veces que usted tendrá una vela maestra externa envolviendo una vela maestra interna que tiene suficiente espacio para un breakout. Si este es el caso, yo opero la vela maestra interna. Solo sea cuidadoso, usted encontrará que estos trades usualmente son riesgosos.



Yo podría llenar muchas páginas hablando acerca de cómo detectar velas maestras, pero ¿debo hacerlo? Literalmente es tan fácil que un niño podría hacerlo. Simplemente busque una vela en el gráfico de 1 hora que envuelva al menos un mínimo de las siguientes 4 velas.

Así que mejor estudiemos cosas más importantes, como juzgar la fuerza de una vela maestra.

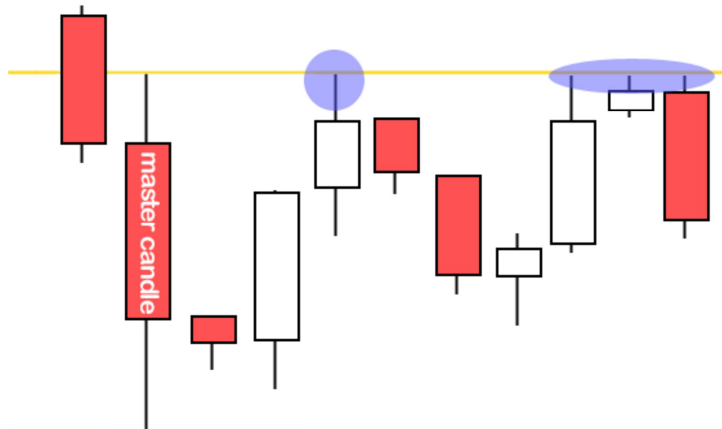
¿Qué hace fuerte a una vela maestra?

Como cualquier forma de análisis, algunas señales pueden ser más fuertes que otras. Por ejemplo, líneas scalp que han tenido tres muy fuertes rebotes recientes, son más fuertes que una línea de scalp con un rebote débil. Echemos un vistazo a algunas de las cosas que hacen más fuerte a una vela maestra.

1. Línea de Rebotes

Si está familiarizado con mi método, usted sabe que a más rebotes en una línea scalp o soporte/resistencia esa línea más fuerte llega a ser. Esto es simple porque si el precio rebota lejos de este nivel, esto nos muestra que ese nivel es una barrera fuerte. A más rebotes más fuerte se hacen las barreras. Así cuando el precio logra eventualmente romper esa barrera, eso hace un trade mucho mejor.

Si las velas dentro de la vela maestra rebotan del máximo o mínimo de la vela maestra, eso hace al máximo o mínimo de esa vela maestra más fuerte. De esta manera, un rompimiento de ese máximo o mínimo debería hacer mejor a un trade, así el precio debería tener un rally más fuerte que lo normal. Dele un vistazo al ejemplo de abajo:



Mirando la figura de arriba puede ver lo que significa. Las velas atrapadas dentro de los límites de la vela maestra se mantienen probando las líneas de resistencia. La mayoría de las veces el precio es rechazado lo que hace a esa línea más fuerte.

2. Líneas de Scalp o Soporte/Resistencia

Si ocurre que los máximos o mínimos de las velas maestras se forman en una línea de scalp preexistente o línea de soporte/resistencia, entonces la línea se hará más fuerte. No necesito explicar esto. Si llega a ser más fuerte es porque hay más de una forma de puntos de análisis en la misma línea siendo un área de soporte o resistencia.

3. Niveles Psicológicos

Igual que arriba, si ocurre que el máximo o mínimo de las velas maestras se forma sobre un fuerte nivel psicológico yo consideraría la línea más fuerte.

4. Tiempo

Cuanto más larga la vela maestra más fuerte llega a ser. Sin embargo, si permanece por mucho tiempo yo podría considerarla inválida. Le doy alrededor de 24 horas para romper. Si no puede romper en 24 horas yo descarto la vela maestra.

Como siempre hay algunas excepciones a la regla que no pueden cubrir todos los posibles escenarios. La regla de las 24 horas es actualmente más una directriz, debería ser usada la mayoría de las veces pero algunas excepciones pueden hacerse. Por ejemplo si durante las 24 horas las velas envueltas por la vela maestra continuamente rebotan desde sus máximos o sus mínimos probablemente yo aún la considere una vela maestra válida.

5. Nuevos Máximos o Mínimos

Si el máximo o mínimo de la vela maestra coincide con un nuevo máximo/mínimo diario, semanal, mensual anual o un máximo o mínimo en todos los tiempos esto obviamente hace más fuerte la vela maestra.

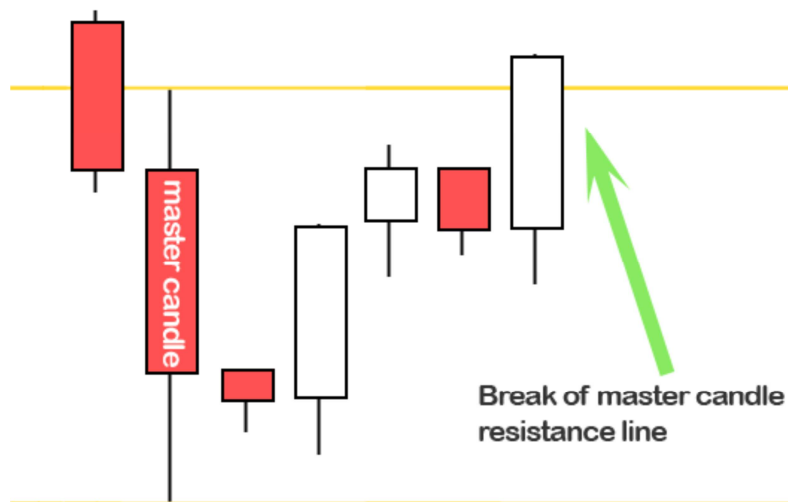
Vea en el siguiente gráfico, como la vela maestra se formó el 5 de Diciembre sobre un nuevo mínimo anual. Yo consideraría esa línea más fuerte que la línea que está arriba. Esto es solo sentido común.

Así dependiendo de cómo y dónde ellas se forman algunas velas maestras pueden ser más fuertes que otras.



Operando Velas Maestras

Operar velas maestras es básicamente trading de breakout. Usted tradea breakouts del máximo o mínimo de la vela maestra.



Esto es tan sencillo que no sé si se pueda explicar más. La vela maestra forma un máximo y un mínimo. Cuando ese máximo o mínimo es roto se activa la señal de entrada.

Sin embargo, es usual que este trading de breakout sea un poco diferente que la mayoría de tipos de trading de breakout. Prefiero usar mi cerebro cuando entro en un trade de breakout. No entro robóticamente al momento que la línea se rompe. Hay varios factores que dictan si yo coloco la operación o no lo hago, y si coloco la operación, cuándo la coloco.

Estos factores son cubiertos en mi previo libro electrónico libre en el cual se discute mi método. No me molestaré en escribir de nuevo. Si no has leído mi libro electrónico previo es esencial que lo hagas. Como he dicho antes, las velas maestras deben ser usadas en conjunto con el método NickB, no aisladas.

Objetivos y Stops

Las velas maestras son muy subjetivas. Los objetivos dependen de donde y cuando se forman, las condiciones de mercado y la fortaleza de la línea. Obviamente si el mínimo de las velas maestras se forma en lo alto de una línea de soporte/resistencia el objetivo del rompimiento será más largo.

Si sabe cómo opera mi método debería tener una idea general de qué esperar en una rotura de vela maestra. Yo considero una vela maestra normal, igual a las líneas scalp en la amplitud de sus objetivos y sus Stops. Así si el target es 50 pips el stop es 50 pips.

Mientras más velas son envueltas por la vela maestra más confío yo en que el rompimiento del soporte o resistencia hará más pips. Así usualmente si hay 7 velas envueltas yo elevaré mi objetivo a 60 pips. Si hay 10 ó más velas envueltas, yo podría elevar mi objetivo a 70 pips con un stop de 70 pips. Si las velas se forman en lo alto de una línea de soporte/resistencia preexistente yo podría esperar 70 pips.

Una vez que invierta algo de tiempo operando el método NickB, deberías ser capaz de entender los objetivos y Stops por sí mismo. Sin embargo, le daré un stop general y un objetivo de 50 pips. Por favor recuerde que los objetivos y los Stops cambian con las condiciones de mercado. Por ejemplo, en un mercado de movimiento lento puede desear un objetivo de 30 pips en lugar de uno de 50. En un mercado de rápido movimiento, puede desear un objetivo de 70 pips.

Usted debería leer el original, libro electrónico libre del método de NickB para una mejora idea de Stops y objetivos.

Traducción: Traderforexgroup

Edición: G-8FX